

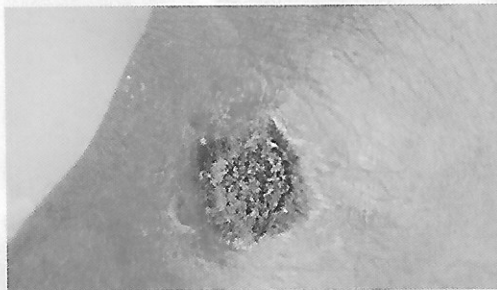
Broń biologiczna

Broń biologiczna, choć bywa określana mianem broni sprzecznej z ludzkim sumieniem, była na przestrzeni wieków wielokrotnie wykorzystywana w celach wojskowych. Produkcja broni biologicznej budzi wiele emocji i jest wysoce ryzykowna. Niebezpieczeństwo wynika z nieprzewidywalnych skutków użycia chorobotwórczych drobnoustrojów oddziałujących na środowisko. Wirusy i bakterie mogą bowiem ulegać mutacji w związku z reakcją na otoczenie, a w ten sposób zagrozić samemu użytkownikowi.

:: Ciekawostka

Podstawowym dokumentem międzynarodowym regulującym stosowanie broni biologicznej jest Konwencja o zakazie rozwijania, produkcji i gromadzenia zapasów broni bakteriologicznej (biologicznej) i toksycznej oraz ich zniszczeniu podpisana w 1972 roku. Sygnatariusze konwencji zobowiązali się do zniszczenia posiadanych zasobów broni biologicznej

Środki biologiczne (bakterie, wirusy, grzyby, jady) mogą występować w postaci suchej (liofilizaty) bądź płynnej (zawiesina). Chorobotwórcze drobnoustroje mogą być przenoszone za pośrednictwem naturalnych roznosicieli – insektów (pchły, wszy, pluskwy) i gryzoni (myszy i szczurów). Naturalnym rozносителеm środków biologicznych jest także wiatr przenoszący obłoki bakteryjne czasem nawet na znaczne odległości. W strefie militarnej do przenoszenia broni biologicznej mogą służyć środki napadu lotniczego (samoloty, śmigłowce, rakiety) oraz pociski artyleryjskie.



Wąglík powoduje zaczerwienione owrzodzenia z czarnymi strupami

Broń biologiczna może zostać zastosowana także przez skażenie ujęć wody pitnej, podrzucanie zarażonej odzieży, żywności, przesyłek itp. Dywersja biologiczna jest jednym z największych zagrożeń związanych z działalnością organizacji terrorystycznych.

Oznakami ataku bronią biologiczną mogą być:

- głuchość odgłosy wybuchów środków napadu powietrznego,
- obecność kropeł cieczy w miejscach wybuchu,
- pojawienie się znacznej populacji gryzoni, insektów, kleszczy lub innych organizmów wcześniej niespotykanych na danym terenie.

W pierwszym okresie po dokonaniu ataku powstają pojedyncze ogniska zakażenia. Z upływem czasu, wobec niewystarczających działań zaradczych, ogniska zakażenia mogą się przekształcać w łańcuchy epidemiczne i epizootyczne.

Podstawowym zabezpieczeniem przed skutkami użycia broni biologicznej są szczepienia ochronne, a także stosowanie indywidualnych środków ochrony dróg oddechowych i skóry oraz szczególna dbałość o higienę.

:: Ważne

Łańcuch epidemiczny to kolejne stadia przenoszenia się drobnoustrojów chorobotwórczych z jednego organizmu na drugi. Składa się z trzech ogniw:

- źródło,
- drogi szerzenia się drobnoustrojów,
- organizm wrażliwy na zakażenie.

Epizootia – wystąpienie choroby zakaźnej u dużo większej liczby zwierząt, niż wcześniej odnotowywano na określonym terenie i w konkretnym czasie. Odpowiednik epidemii u ludzi.

